

6- Mise en place de la boucle conventionnelle ou électronique :

La même pince permet de poser la 2nde boucle.
Détacher le kit pointeau situé dans le manche de la pince.
Appuyer sur le verrou situé sur le côté de la pince et insérer le kit pointeau, puis relâcher le verrou.



Mise en place des pièces mâle et femelle :



Placer la boucle mâle sur le pointeau.

Insérer la boucle femelle sous la pédale.



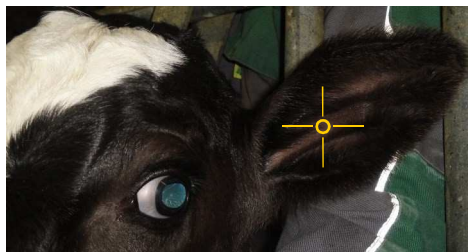
Pour poser une boucle électronique, il faut au préalable avoir retiré l'adaptateur plastique orange, afin de pouvoir glisser la partie renflée de ce type de boucle contenant le transpondeur.



Tester l'approche du pointeau vers la partie femelle, pour s'assurer qu'ils sont bien alignés.

La boucle ULTRA ou SELECT-ULTRA doit être posée sur l'oreille gauche.

Positionner la boucle entre les 2 nervures, à un tiers de distance de la tête (cible jaune).



La partie femelle est placée à l'intérieur de l'oreille.
Serrer fermement la pince. Vous entendez l'encliquetage.
Ouvrir la pince immédiatement après l'encliquetage.



La boucle ULTRA est posée fermement à l'oreille.
Elle est reconnaissable à sa tête noire.

Terminer la pose en lui faisant faire un quart de tour dans un sens puis dans l'autre afin de bien couper les chairs.



Après la pose, surveiller la cicatrisation et désinfecter si nécessaire.

Notice de pose boucle ULTRA Flex-TST (FR16)



A LIRE IMPERATIVEMENT AVANT UTILISATION



Boucles de naissance N98 ou N10 avec biopsie auriculaire

1- Contenu de la commande :

A chaque paire de boucles de naissance, sont associés :

- 1 étiquette échantillon au même numéro,
- 1 sachet mini-grip



Utiliser la pince adaptée spécifique :
Pince PRELEVEMENT TST jaune/noire (réf. 660 00 320)

Veillez suivre les recommandations suivantes afin de réaliser le prélèvement et poser les boucles de façon optimale


2- Préparation de la boucle de prélèvement :

③ Tube de prélèvement

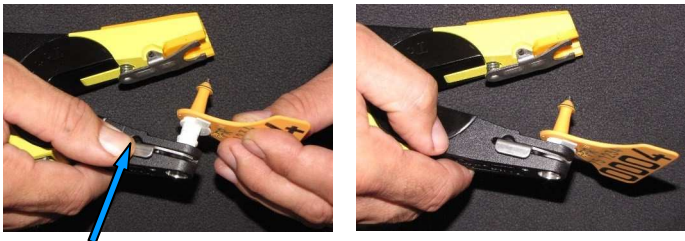
① Pièce mâle de prélèvement avec aiguille associée

② Pièce femelle



 Toutes les pièces sont marquées au même numéro et présentées ensemble sur la barrette. **NE PAS LES DISSOCIER.**

Mise en place de la pièce mâle ① :



Appuyer sur le verrou situé sur le côté de la pince.
Insérer la pièce mâle ① jusqu'en butée et relâcher le verrou.
La pièce mâle est en place.

Mise en place de la pièce femelle ② :



Appuyer sur la pédale.
Insérer la pièce femelle ② jusqu'en butée.
Puis relâcher la pédale.
La pièce femelle est en place.

Ne pas retirer le capuchon vert, ni le détériorer avant la pose
Il doit rester intègre en position plane pour réussir la pose et le prélèvement.
Ne pas l'enfoncer à l'intérieur de la tête femelle en réalisant l'approche des deux pièces mâle et femelle pour vérifier l'alignement avant pose, si vous avez bien placé la pièce femelle en butée au bout de l'adaptateur/pédale, les pièces seront forcément alignées



3- Mise en place de la boucle et prélèvement :

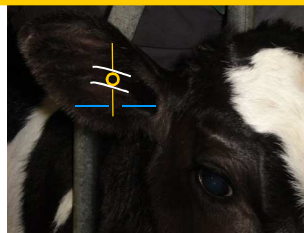
Contentionner l'animal et attendre qu'il se soit calmé.
L'animal ne doit pas bouger pendant la pose et le prélèvement.



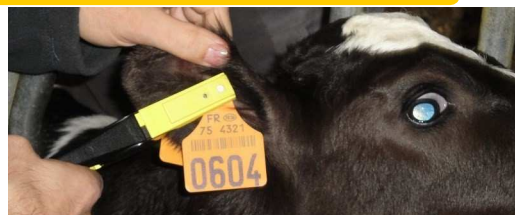
La réussite de la pose et du prélèvement en dépend.

La boucle ULTRA Flex-TST doit être posée sur l'oreille droite.

Positionner la boucle entre les 2 nervures (représentées par les traits blancs), à un tiers de distance de la tête (cible jaune)



Dans le cadre du test d'agrément, il faut alterner le côté de pose :
1/2 des boucles à droite et 1/2 à des boucles à gauche



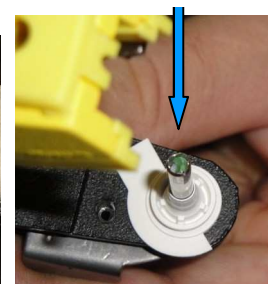
La partie femelle ② est placée à l'intérieur de l'oreille. **Serrer fermement, rapidement et jusqu'en butée complète la pince.** Vous entendez l'encliquetage.
Ouvrir la pince immédiatement après l'encliquetage.



Après la pose, pour vérifier la bonne tenue de la boucle, tenez chaque pièce avec une main et réalisez des rotations inversées entre ces deux pièces : cela vous permet de vérifier qu'elles sont bien encliquetées ensemble.

La boucle ULTRA Flex-TST est posée définitivement à l'oreille, elle est reconnaissable à sa tête blanche.

L'aiguille de prélèvement reste sur la pince.



4- Fermeture du tube sur l'aiguille et retrait de l'ensemble de la pince :

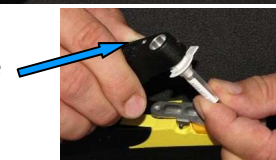
4.1- Placer le tube ③ dans le logement prévu à cet effet dans l'adaptateur.



4.2- Refermer la pince délicatement pour encliqueter l'aiguille sur le tube, tout en vérifiant leur bon alignement, jusqu'en butée (léger clic), puis ré-ouvrir les poignées de la pince.



4.3- Appuyer sur le verrou situé sur le côté de la pince et retirer l'ensemble aiguille + tube de la pince.



5- Envoi de l'échantillon au laboratoire :

5.1- Insérer l'ensemble aiguille + tube dans le sachet mini-grip fourni.



5.2- Ajouter également l'étiquette en complétant les informations (date de prélèvement), puis fermer le sachet mini-grip.



5.3- Acheminer le prélèvement chez votre vétérinaire le plus rapidement possible, 7 jours maximum.

NB : L'échantillon doit être conservé au frais (réfrigérateur)
Ne mettre qu'un seul échantillon par sachet.